

## BLOQUE 10.

### 1- NUEVA FIGURACIÓN EN EL SIGLO XX: FRANCIS BACON

La **Nueva figuración** es un movimiento artístico nacido en la segunda mitad del siglo XX. La Nueva Figuración se posiciona contra la pintura abstracta de los años 40-50' y recupera la imagen y determinadas tradiciones del gesto. Se le llama “neo-figurativo” y utiliza la técnica del informalismo. Son tendencias expresivas que llevan a transformar la realidad. A estos artistas de la nueva figuración los enclavamos aquí porque el artista refleja en sus obras la realidad que le rodea tal como es, aunque sea cruda, y ubica a la figura en contextos desgarradores y dramáticos, basándose en una libertad expresiva. Con esta libertad expresiva dan a la figura humana un sentido de vitalidad, de autenticidad... porque la saca de sus propios límites. La nueva figuración empieza en la Exposición de 1961 llamada “Nueva Exposición”

**Francis Bacon (Dublín,1909-Madrid, 1992)** Pintor inglés de origen irlandés, figura destacada de la denominada Nueva Figuración, tendencia que se desarrolla a lo largo de los años sesenta, tras el agotamiento del informalismo. En el panorama del arte de la posguerra, el expresionismo figurativo de Bacon ocupa un lugar aparte, difícilmente relacionable con algunas de las distintas tendencias artísticas que recorren estos años. Toda la trayectoria pictórica de Bacon se caracteriza por una profunda independencia, que hace de su pintura un referente inconfundible del arte europeo de la segunda mitad del siglo XX. Bacon, además, influyó en gran medida en los artistas del movimiento Pop inglés.

Tras una infancia marcada por la soledad y la enfermedad, Bacon pasó su juventud en su Irlanda natal. En 1925 se establece luego en Londres, donde trabaja como decorador. Se interesa en seguida por la pintura, sobre todo tras sus estancias, en los años veinte, en Berlín y París, donde junto a los expresionistas (Otto Dix, Max Beckmann), queda impresionado por la obra de Picasso, lo que debe valorarse si se considera la formación autodidacta de Bacon.

Bacon elige la figura humana como motivo central de sus cuadros, y la somete a deformaciones y alteraciones hasta un nivel no conocido con anterioridad en la historia del expresionismo. Ya sea en sus retratos, como en sus autorretratos o en composiciones más complejas, los cuerpos mutilados, los órganos atrofiados y todo tipo de anomalías anatómicas dan como resultado una imagen del horror que se inserta en un espacio indefinido, de fondos monocromáticos, que comunica una sensación de aislamiento y claustrofobia.

La forma en que Bacon retrató al cuerpo humano se origina en el trauma que le ocasionó la guerra y las consecuencias psicológicas de esta, además de su propia interioridad: fue expulsado de su casa a los 16 años al manifestar su homosexualidad y tendía fuertemente hacia la autodestrucción. En 1933 hace “Crucifixión”. Es una obra extraña porque está inspirada en una crucifixión de Picasso. En el año 1934 participa con obras de este tipo en la exposición individual y tuvo poco éxito porque no fue entendido. Después empieza a pintar menos hasta que en el 1936 participa en la exposición surrealista internacional.



Sus primeros éxitos datan de 1944, cuando realiza el tríptico “Tres estudios de figuras junto a una crucifixión”, considerada una de las obras clave de la pintura contemporánea. Justamente nace con esta obra su predilección por el tríptico, formato que le dio un sello personal y donde se acerca al motivo desde distintos ángulos pero siempre manteniendo la unidad de la obra, generando una sensación de ambigüedad sobre el objeto, en especial en los retratos.

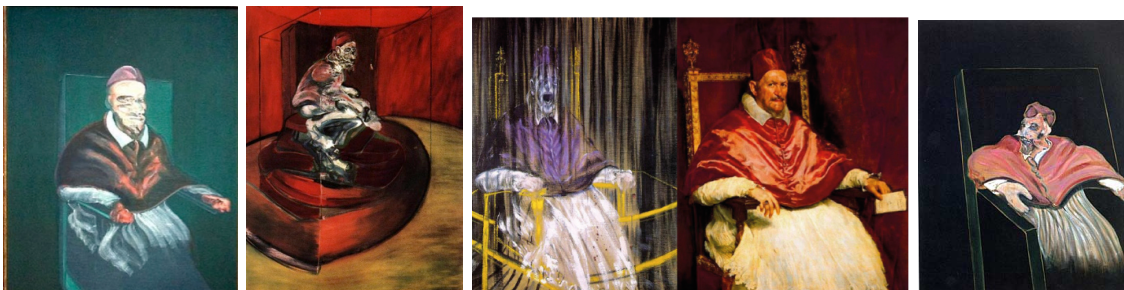
Es un artista independiente respecto a las normas establecidas en lo que es lo pictórico. Su obra se relaciona mucho con la literatura contemporánea. Esto le une con Kafka. Aplicaba el contenido fuerte que a él le traumatizaba en sus obras. El arte que propone es hacer que el espectador participe como un voyeur.

Su pintura es un acto furioso y muestra lo más animal, lo más bajo del hombre y por ello también está cerca de la realidad cruda, de ir hacia lo más bajo. Por tanto la obra de Bacon se ceba en el horror, en la violencia, esa violencia que hace de los seres humanos una deforme masa (deformación moral es lo que plasma).

La obra de Bacon va a tener una herencia del surrealismo, pero del más intelectual, del más crudo, pero también del expresionismo tortuoso. Con “Figuras en el Jardín” participó en la exposición surrealista internacional, que tampoco gustó. La figura como robótica extraña, un espacio claustrofóbico, y luego un perro... la figura robótica no la veían como particularmente surrealista.

Bacon está como en su propio mundo, su propio universo, algo que va a subrayar cuando entre en el Grupo de Jóvenes Británicos, donde empezará a hacer trípticos. Ejemplo del año 1944 es “Figuras para la base de una crucifixión”, que es un estudio, con ambiente claustrofóbico. Son bioformas terroríficas, pero con un colorido maravilloso.

Está entre el surrealismo y el expresionismo. Se inspira mucho en la imagen de un cordero abierto, como se puede ver en Estudio de figura humana. Él siempre habló de que usaba mucho como apoyo la fotografía, para captar el movimiento. Otro ejemplo de su obra es Papa, donde aparece un personaje desfigurado, con unas pequeñas líneas que hacen suponer una estructura de cristal donde está encerrado el vacío, y dentro un hombre que representa un proceso de descomposición. Está basada en la obra de Inocencio X de Velázquez.



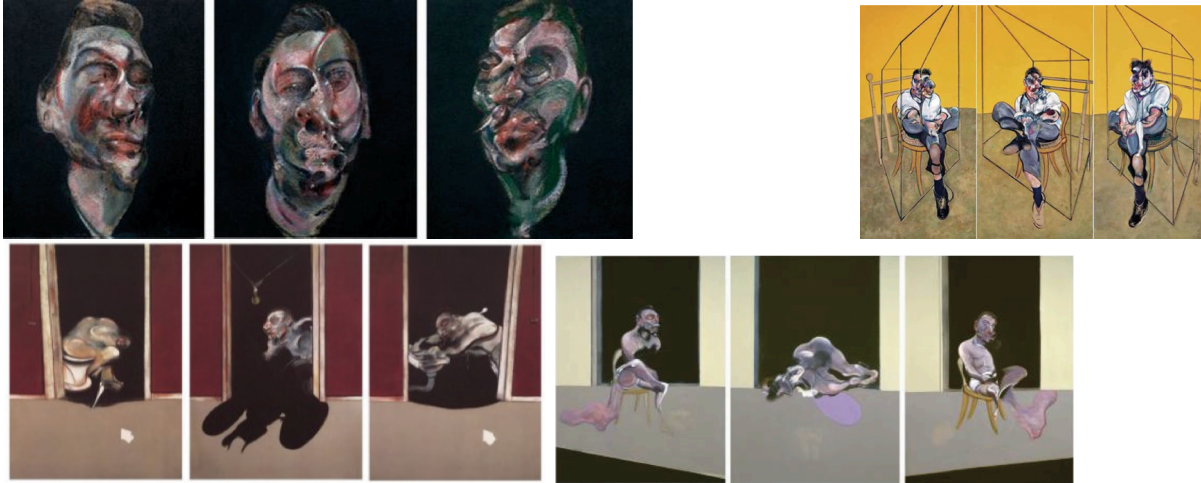
Usaba mucho las fotografías de **Muybridge** que se dedicó a estudiar personas y animales en movimiento. Los escorzos de las fotografías serán los que veamos luego en Bacon. Los personajes de Bacon son personajes desfigurados dentro de una especie de urna de cristal transparente, es como una arquitectura ligera y nos da la sensación de que está congelado el vacío.

Su vida es muy dispar, teniendo episodios de todo tipo: desde su educación rígida y estricta hasta llegar al extremo contrario. Otra obra suya es estudio de la cabeza de Josh Greyer. Este hombre era su amante y se suicidó, y desde entonces tuvo un gran cargo de conciencia. Es una figura deformada.

En 1967 hace Tríptico de Lucian Freud y es uno de los cuadros que ha alcanzado más cotización. Está dentro de

ese cubo de cristal claustrofóbico deformándose. Lucian Freud retratará también a Bacon. Hará un autorretrato en 1971. A partir de este autorretrato va a tener una etapa en donde se dedica a hacer trípticos en memoria de su amante **Josh**. Ejemplo de ello es Tríptico in memoriam, usando gamas de malvas, rosados y verdes.

En los últimos años en esta versión de homenaje a **Josh**, tiene una serie llamado **Black Triptics**, una serie de trípticos negros. Son esos personajes víctimas de su propia soledad.



### LUCIAN FREUD

Después de haberse iniciado en el surrealismo en su juventud, se convirtió tras la Segunda Guerra Mundial en uno de los principales representantes de la pintura figurativa inglesa. Especializado en retratos, estos suelen excluir la expresión de sentimientos y los personajes representados aparecen bajo una fuerte luz, y con una carnalidad muy perceptible en el caso de los desnudos.

A partir de los años 1950 empezó a realizar retratos, muy a menudo desnudos, sin nada más, utilizando la técnica del empasto (o impasto). Los colores son a menudo neutros. Los temas de Freud son personas y sus vidas; amistades, familia, colegas, amantes y niños. En contadas ocasiones acepta retratos por encargo. Como él mismo dice en sus memorias: "El tema es autobiográfico, cuanto tiene que ver con la esperanza y la memoria y la sensualidad y la participación, la verdad..." "Pinto gente, no por lo que quisieran ser, sino por lo que son".

"yo pinto a la gente no como es, sino como la veo". Y parece que posar para él es algo natural. Al hacerlo la gente se olvida del pudor, y de forma simple pone a su disposición todo lo que tiene. Con ropa o sin ella, ha pintado a las personas que ha tenido cerca, sus padres, sus mujeres, sus hijos, sus amigos del Soho y el East End londinenses, otros artistas. Es una opción con fundamento, "no uso modelos profesionales porque están tan acostumbrados a ser mirados que les ha crecido otra piel y cuando se quitan la ropa no quedan desnudos: su piel se ha convertido en otra forma de vestido". Realiza un estudio psicológico de sus personajes, por lo que en sus retratos no busca el parecido sino el reflejo de lo que representan e intenta encontrar la esencia de su personalidad.

En sus retratos, centrados principalmente en las personas de su entorno próximo, Freud consigue desvelar la vulnerabilidad del cuerpo humano a través de la carnalidad matérica que rezuman sus obras. Freud valora ante todo el estudio psicológico, que une a un realismo crudo y a unas actitudes desinhibidas que en ocasiones se acercan a lo sórdido. En sus retratos no busca el parecido, sino el reflejo de lo que representan sus personajes, e intenta encontrar la esencia de su personalidad



Nació el 8 de diciembre de 1922 en Berlín. Nieto de Sigmund Freud. Cuando contaba 11 años emigró a Inglaterra junto a su familia huyendo de la inmediata barbarie nacional socialista. En 1939 adquiere la nacionalidad británica. **De 1938 a 1943** cursó estudios de arte en Londres y en Dedham. Su formación, en un clima de entreguerras, lo llevó a utilizar su pintura como instrumento de reflexión sobre la enajenación del hombre contemporáneo. Durante la Segunda Guerra Mundial volvió a Berlín, y ahí pudo contemplar las obras de los artistas de la Neue Sachlichkeit, como Otto Dix o Christian Shad

**De 1949 a 1954** es profesor visitante en la Slade School of Fine Art en Londres. Su primera exposición colectiva se produjo en 1944, pero la maduración de su estilo y el comienzo de su proyección pública no se produjo hasta una década después, a partir de 1951. En su primera etapa experimentó dentro del surrealismo aunque encontró su estilo en obras de realismo muy detallado como en el cuadro Interior en Paddington (1951, Galería de Arte Walker, Liverpool). Sus últimos trabajos, se caracterizan por un mayor contraste de color. En los años 50 del siglo XX cambió su forma de trabajar -sustituyó sus finos pinceles por otros más gruesos y empezó a pintar de pie frente al caballete, en lugar de hacerlo sentado-, y en 1966 hizo su primer desnudo, Mujer desnuda, una disección casi forense del cuerpo humano. Es famoso por sus dibujos de desnudos: mujeres gruesas que muestran un desparramo de sus miembros, hombres que descubren sus genitales. También las figuras que dibuja llevan su sello, aparecen con venas hinchadas y deformes. L. Freud describe e inmortaliza en sus dibujos la degradación del cuerpo y su decadencia. Además de numerosos autorretratos, Freud pintó a conocidos y a miembros de su familia, como su madre o sus hijas Bella y Esther, y excepcionalmente a famosos como la reina Isabel II o la modelo Kate Moss. Considerado como uno de los artistas más representativos de su generación y uno de los más brillantes representantes de la llamada Escuela de Londres, un grupo informal que aglutinó a un conjunto de artistas de primer rango, surgidos tras la II Guerra Mundial, entre los que se contaron figuras como Francis Bacon o Frank Auerbach. Con fama de mujeriego, tuvo trece hijos de diferentes mujeres, algunos de los cuales retrató. Lucian Freud falleció el 20 de julio de 2011 en su casa de Londres. **La voz del artista** "Para mí la persona es la pintura". Esto ha considerado Freud, quien ha sido conocido especialmente por sus emblemáticos retratos y desnudos. Es un artista que, al igual que Rembrandt, tiene varios autorretratos, como: "Reflejo con dos niños" (1965) -los niños son dos de sus hijos: Rose y Ali-, "Interior con espejo de mano" (1967) y "Pintor trabajando, reflejo" (1993), una pintura que cuando se puso a repararla dijo "resultó que era mi padre". Ante todo, Freud valora el estudio psicológico, por lo que en sus retratos no busca el parecido sino el reflejo de lo que representan sus personajes, e intenta encontrar la esencia de su personalidad. él mismo dijo en alguna de las pocas entrevistas que concedió en sus seis décadas de carrera "todo es autobiográfico y todo es un retrato, incluso si se trata de una silla".



## 2-EXPRESIONISMO ABSTRACTO. JACKSON POLLOCK



“El **expresionismo abstracto** es un movimiento que nace en Estados Unidos hacia 1947, fecha en la que la mayor parte de los artistas más importantes de esta corriente se apartan del lenguaje figurativo y crean un nuevo estilo en donde se fusionan abstracción y surrealismo. De éste, toman el automatismo, además de experimentar con nuevas técnicas practican un arte marcadamente individualizado en el que prima la expresión de la personalidad del artista. La época de mayor auge de este movimiento coincide con el momento en que el arte americano logra alcanzar su propia identidad y desvincularse de la influencia del arte europeo. La presencia de importantes artistas de las vanguardias europeas en Nueva York tras el estallido de la Segunda Guerra Mundial, y en especial la del grupo surrealista en pleno determina e influye de manera decisiva en el nacimiento de esta nueva corriente. En el expresionismo abstracto se pueden distinguir dos grandes vías: la gestual o *pintura de acción (action painting)* y la *pintura de superficie-color (color field-painting)*. En la *pintura de acción* encontramos artistas como **Pollock, de Kooning, Kline, Motherwell, Gorky y Hoffmann**. Estos artistas conciben la creación pictórica como un verdadero ritual y utilizan la pintura para dar rienda suelta a sus estados de ánimo. La *pintura de superficie-color* centra su interés en las diferentes posibilidades de ciertas yuxtaposiciones cromáticas y en la combinación de colores en superficies generalmente de grandes dimensiones. **Mark Rothko, Clifford Still y Barnett Newman** aparecen vinculados a esta vía.”

La figura más representante de esta corriente artística es **Jackson Pollock**.

**Pollock** hizo del action painting una manera de expresión libre, rompiendo con el típico arte de usar lápiz, de usar sólo el pincel para retocar y pintar de forma perfecta. Él nos hace ver por medio de sus obras esa libertad de expresar esa emoción de caos, de desorden, de una mezcla de muchas inquietudes.

**Jackson Pollock** nació el 28 de enero de 1912, en el estado de Wyoming y estudió en la Art Students League de Nueva York junto a Thomas Hart Bent.

En sus primeros años de creación resaltaba el estilo naturalista y la representación de típicas escenas estadounidenses de forma realista.

En 1936 vive su primer experimento pictórico en el taller del muralista mexicano David Alfaro Siqueiros en Nueva York, donde aprende a usar la bomba de aire y el aerógrafo como herramientas, así como pigmentos sintéticos industriales.

Influido por el surrealismo, el artista adopta un estilo más libre y abstracto y en 1943 logra exponer su primera muestra en la galería Art of this Century de la Gran Manzana.

A partir de 1947 la obra de Pollock evoluciona hacia el expresionismo abstracto, desarrollando la técnica de la action-painting o dripping, consistente en derramar, dejar gotear o lanzar pintura sobre enormes lienzos sin tensar en el piso.

Para 1949 el trabajo de Pollock está en su máximo apogeo e incluso cuenta con el mecenazgo de Peggy Guggenheim. Por aquellos años Peggy ayudaba al gobierno norteamericano a posicionar a Nueva York como el nuevo centro artístico del mundo, destronando a París. Para cumplir con ese plan, los Estados Unidos necesitaba de artistas novedosos; y Pollock les vino como anillo al dedo.

El artista decide entonces numerar sus obras en vez de ponerles un título descriptivo.

Un año después Pollock transforma su estilo una vez más, al retomar la figuración en blanco y negro dentro de un estilo muy virtuosista.

El pintor perdió la vida el 11 de agosto de 1956 en un grave accidente automovilístico en Springs, Nueva York.

Dentro de la corriente de Action Painting, Pollock utilizará la técnica del Dripping, salpicando de forma espontánea y energética la pintura encima de un lienzo.

El artista ponía el lienzo sobre el que iba a pintar –una tela grande, de unos dos, tres o cuatro metros de largo– sobre el piso; y después iba caminando y saltando a su alrededor, tirando pintura como quien tira chorreaduras o manguerazos, usando para eso pinceles y latas agujereadas. Las pintaba desde sus cuatros costados, a las obras, Pollock; por eso ellas no tenían ni derecho ni revés hasta el final. Y el estado en el que él realizaba esos trabajos era de mucha concentración, como de trance fluido, porque durante el proceso el pintor tenía que liberarse, soltar. “Cuando estás trabajando y dejas de lado tu inconsciente”, decía Pollock, “emergen figuras limitadas”. Para salirse de esa limitación, el pintor tenía que chorrear la tela como si el propio inconsciente estuviera fuera de su cuerpo.

Esta forma de pintar se realiza mediante un movimiento semiautomático que sólo está regido por el azar y así, se convierte el espacio en acción. Las reglas y normas de estética que normalmente se deben seguir para realizar una obra se han dejado de lado esto permite la creación cien por ciento propia, por lo tanto, esto es una oposición al artista intelectual porque, no representa ni expresa ninguna realidad. Esta corriente permite la libre expresión del artista como por ejemplo la tensión.

Nada de perspectiva, de figuración académica ni de escalas cromáticas. Muy por el contrario, en sus obras todo es casualidad, destino, aparente caos y una estructura de pensamiento super-compleja. “Mis pinturas son formas de llegar a una declaración”, decía.

“Los colores que emplea son los que fabrica la industria, esmaltes sintéticos, pinturas metalizadas... Pollock los utiliza como materia viva que fluye en forma de pequeños hilos, regueros, manchas y gotas coaguladas, rompiéndose en mil salpicaduras... Utilizando un bote agujereado donde se vierte la pintura, o un simple palo goteando, no se sitúa ante la tela, sino que dispuesta en el suelo, gira entorno a ella, se excita con los colores y traslada a sus movimientos con la materia esa excitación hasta que la pintura le impone su ritmo, transformando los sentimientos del artista en acción visible mas allá de los límites del soporte.

Además el Action Painting se caracteriza por tener una ausencia de toda relación con lo objetivo. Un rechazo de todo convencionalismo estético. Una expresión libre y subjetiva del inconsciente. También por tener una ejecución totalmente espontánea. Tiene una valoración de lo accidental y explotación del azar como recurso operativo. Una intensidad de propósito: lo que importa es el proceso o acto de pintar más que el contenido. Un predominio del trazo gestual en expresiones de gran virulencia y dinamismo. Y por último el empleo de manchas y líneas con ritmo.

*“Mis pinturas no vienen de un caballete. Prefiero fijar el lienzo nuevo a una pared o en el suelo. Necesito la*

resistencia de una superficie dura. En el suelo me siento más tranquilo. Me siento más cerca, más parte de la pintura, ya que de esta manera puedo caminar alrededor de ella, trabajar desde cuatro lados y literalmente "estar" en la pintura.

Continúo alejándome de las herramientas tradicionales de los pintores como los caballetes, las paletas y pinceles, etc. Prefiero varitas, palas de jardinero, cuchillos y pintura diluida o impasto con arena, vidrios rotos o cualquier otro material añadido.

Cuando estoy "dentro" de mi pintura, no soy consciente de lo que estoy haciendo. Tan solo después de un periodo de "aclimatación" me doy cuenta de lo que ha pasado. No tengo miedo a hacer cambios, destruir la imagen, etc., porque la pintura tiene vida propia. Intento dejarla salir. Es sólo cuando pierdo contacto con la pintura cuando el resultado es un desastre. De lo contrario es armonía pura, un sencillo dar y recibir, y la pintura resulta bien". Pollock (1956)

"Me siento más cerca, más parte de la pintura, ya que de esta manera puedo caminar alrededor de ella, trabajar desde cuatro lados y estar literalmente en la pintura. Esto es propio de los métodos de pintura en arena de los indios del Oeste"

### MARK ROTHKO,

Fue junto a **Pollock** el máximo representante de la **abstracción americana**. Con su pintura quiso conseguir una ambiciosa utopía: **expresar las más básicas emociones universales**. Y para muchos lo consiguió.

**Markus Rothkowitz** nació en Rusia. De familia evidentemente judía, emigró a Oregón en 1910, probablemente huyendo del antisemitismo por el que tantos cerebros escaparon.

Estudió arte en los años 20, pero se consideraba un autodidacta. Cultivó antes de la Segunda Gran Guerra la **figuración expresionista** y se empapó del **espíritu de las vanguardias** que veía en las exposiciones organizadas por el MoMA.

Tras la guerra empezó a investigar el color field painting (**pintura de campos de color**) abandonando poco a poco toda referencia figurativa y en los 50, con el **expresionismo abstracto** ya establecido, inició la **personal abstracción** que definiría desde entonces su pintura.

Los cuadros de **Mark Rothko**, enormes, muestran **amplios campos de color rectangulares** con unos **límites indefinidos** entre ellos. Son colores borrosos, que flotan suspendidos en el lienzo, estimulando unas **sensaciones místicas** bastante interesantes.

Este tipo de pintura, en el que priman las relaciones cromáticas, deriva de los experimentos espaciales de los cubistas. Se trata de una plasmación del mundo interior del artista, algo que debe hacer meditar al espectador, algo totalmente basado en la expresividad.

A partir de ahí, **Mark Rothko** se convertiría en una institución del arte americano. Protegido de **Peggy Guggenheim**, sus éxitos serán notables. Pero a finales de los 60, en medio de una **crisis depresiva**, y tras pintar su serie de obras con acrílico negro, se acabaría suicidando.





### 3-ARTE POP (POP ART)

#### **Introducción al movimiento artístico del Arte Pop**

El Arte Pop fue un movimiento que surge a finales de la década de 1950 en Inglaterra y Estados Unidos como reacción artística ante el Expresionismo Abstracto, al que consideraban vacío y elitista. Se caracteriza por el empleo de imágenes y temas tomados de la sociedad de consumo y de la comunicación de masas y los aplican al arte.

El Arte Pop utiliza imágenes conocidas con un sentido diferente para lograr una postura estética o alcanzar una postura crítica de la sociedad de consumo. Como su propio nombre indica "Arte Popular", toma del pueblo los intereses y la temática.

El Pop es el resultado de un estilo de vida, la manifestación plástica de una cultura caracterizada por la tecnología, la democracia, la moda y el consumo, donde los objetos dejan de ser únicos para producirse en serie. Se sirve de los objetos industriales, de los carteles, de los artículos de consumo comercial. Describía lo que hasta entonces había sido considerado indigno para el arte: la publicidad, las ilustraciones de revistas, los muebles de serie, los vestidos, las latas de conservas, los "hot-dogs", botellas de Coca-Cola, etc. Esto se lleva al arte, surgiendo un estilo desnudo y mecanizado, de series reproducidas que enlaza directamente con el mundo de la publicidad.

El tamaño de las obras será cada vez más espectacular, se amplían los motivos y pasan a primer plano o se multiplican a lo largo de la superficie pictórica. La expresividad queda desplazada a un segundo plano, siendo un estilo impersonal que retrata su contemporaneidad con sutil conformismo.

El Arte Pop fue apreciado y aprobado por el público gracias a sus formas fáciles y divertidas y a sus contenidos, que podían ser captados sin dificultad. Al espectador le gustaba reconocer objetos corrientes en los cuadros porque así se ahorraban el esfuerzo que representaba la interpretación de las obras del expresionismo abstracto, pero no comprendieron su carga de ironía y de ambigüedad.



Lichtenstein decía:

*“Nosotros pensamos que la generación anterior intentaba alcanzar su subconsciente, mientras que los artistas pop intentamos distanciarnos de nuestra obra. Yo deseo que mi obra tenga un aire programado e impersonal, pero no creo ser impersonal mientras la realizo”.*

El Arte Pop (Pop Art) eleva los objetos de la vida diaria moderna a obras de arte y, con la frialdad del distanciamiento, pone su mirada en la atracción estética de los vulgares artículos de consumo.

Los orígenes del arte pop se encuentran en el dadaísmo, en la poca importancia puesta en el objeto de arte final y en el uso del collage y del fotomontaje.

**Antecedentes:** El arte pop tiene como referencia el Dadaísmo.

Mientras que el arte pop y el dadaísmo exploraban los mismos sujetos, el arte pop reemplazaba los impulsos destructivos, satíricos y anárquicos del movimiento Dada. Entre los artistas considerados como precursores del movimiento pop están Marcel Duchamp, Kurt Schwitters. Y más directamente el **Neo-dada** americano con Jasper Johns y Robert Rauschenberg.

Las pinturas de **Rauschenberg** tienen relación con los trabajos anteriores de Kurt Schwitters y otros dadaístas, y demuestran una preocupación por las cuestiones sociales del momento. Su método consistía en crear arte con



materiales efímeros, con los que representaba acontecimientos de actualidad con los que los estadounidenses convivían día a día, lo que dotó a sus obras de una calidad única.

**Jasper Johns** las pinta banderas de los Estados Unidos a la encáustica en la década de 1950. Otros símbolos, como letras, números y dianas, aparecen recurrentemente en sus pinturas y grabados.

El movimiento Pop como tal surgió a mediados de los años 1950 en el Reino Unido y a finales de los años 1960 en los Estados Unidos.

En contraste, el origen en la Bretaña de la post-guerra, aunque también utilizaba la ironía y la parodia, era más académico y se enfocaba en la imaginería dinámica y paradójica de la cultura popular estadounidense, la cual estaba formada por un conjunto de mecanismos fuertes y manipuladores que estaban afectando los patrones de la vida, mientras mejoraban la prosperidad de la sociedad.

El arte pop temprano de Inglaterra se puede considerar entonces como una serie de ideas alimentadas por la cultura popular estadounidense vista desde lejos, mientras que los artistas estadounidenses estaban inspirados en la experiencia de vivir dentro de dicha cultura.



### **En el Reino Unido: el Grupo Independiente**

Fundado en Londres en 1952, es precursor del movimiento artístico pop. Las discusiones del grupo se centraban en la cultura popular y la implicación de la aparición de dichos elementos de comerciales, películas, tiras cómicas, ciencia ficción y la tecnología. Durante la primera reunión del Grupo independiente en 1952, el cofundador, artista y escultor Eduardo Paolozzi presentó una serie de «objetos encontrados» tales como anuncios, personajes de tiras cómicas, portadas de revistas y material gráfico que representaba la cultura estadounidense. Una de las imágenes *I was a Rich Man's Plaything*, el cual incluye la primera vez en que se utilizó la palabra “pop!”.

**RICHARD HAMILTON** En 1956, se organizó una exposición para la Whitechapel Art Gallery, bajo el título *This is Tomorrow* (Esto es mañana). Hamilton organizó la contribución del Independent Group a la muestra, en la cual presentaría su collage *Just What Is It That Makes Today's Homes So Different, So Appealing?* (¿Pero qué es lo que hace a los hogares de hoy día tan diferentes, tan atractivos?), el cual se convertiría en el manifiesto del arte pop británico, movimiento en el que interpretaría un papel esencial.

En esta obra aparecen multitud de elementos de la cultura de masas estadounidense: una chica de revista (ver: pin up y cover girl), un fisioculturista, un televisor, un logotipo de Ford, una portada de historieta, una aspiradora, un cartel de cine, un retrato de un antepasado centenario y un enorme chupa-chups (chupetín o caramelo con palo) sostenido por el fisioculturista como si fuese una raqueta de tenis, todo ello bajo el planeta Tierra a modo de techo. Su obra se nutriría desde entonces de los motivos y elementos de la cultura popular y de masas.

**DAVID HOCKNEY** Fue un importante contribuidor del movimiento de Arte Pop en la década de 1960, es considerado uno de los artistas británicos más influyentes del siglo XX.

Pintor, dibujante, fotógrafo y escenógrafo inglés, célebre por sus pinturas satíricas, su obra gráfica, sus dibujos magistrales y sus agudos retratos de personalidades contemporáneas.

Sus obras de la década de 1960, como la serie sobre piscinas de Los Ángeles, están pintadas en un estilo

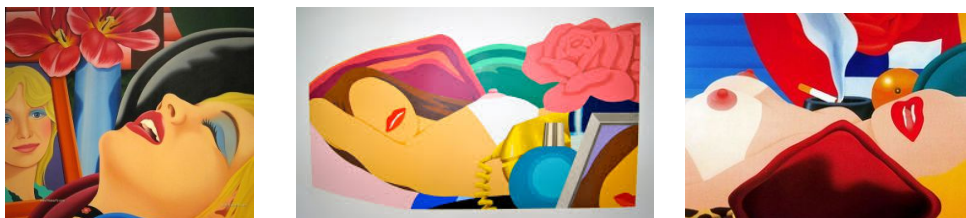
deliberadamente ingenuo y colorista, con una temática extraída de la cultura popular. A *Bigger Splash* (1967,) es una de sus pinturas más conocidas. La ironía y el ingenio de Hockney, junto con su talento para las composiciones y los diseños de fuerte expresividad, le llevaron a finales de la década de 1960 a un estilo más naturalista, en particular en sus retratos. Aunque sin llegar a ser totalmente realistas, estas obras, pintadas en su estilo preferido, superficies planas de pintura acrílica y gran profusión de líneas de esmerado dibujo, son representaciones sensibles que a veces tienden a realzar a sus modelos. Las notables escenografías que realizó para diferentes óperas, son muy importantes sus composiciones hechas con Polaroid, a las que llama ensamblajes, como *Henry Moore* (1982), constituyen otro ejemplo de su trabajo fotográfico.



**Arte pop norteamericano** comenzó en la década de 1960.

De máxima importancia para el arte pop es **ROY LICHTENSTEIN**. Su trabajo probablemente define la premisa básica del arte pop mejor que cualquier otro a través de la parodia. Selección de la tira cómica antigua como la materia, Lichtenstein produce un duro filo, la composición precisa que los documentos, mientras que las parodias de una manera suave. **Elevó a institución lo que nadie respetaba** y desarrolló su arte pasando por encima de los pretenciosos, con una simpleza de tramas de cómic y motivos que parecían una burla (como una pelota de golf, un pollo asado o una radio).

**TOM WESSELMANN** y otros, comparten un vínculo directo a la imagen habitual de la cultura popular estadounidense, sino también tratar el tema de una manera impersonal, ilustrando claramente la idealización de la producción en masa.



**ANDY WARHOL**. Es probablemente la figura más famosa del arte pop. Warhol intentó tomar Pop más allá de un estilo artístico a un estilo de vida y su obra a menudo se muestra la falta de afectación humana que prescinde de la ironía y la parodia de muchos de sus compañeros.



## ROY LICHTENSTEIN. (1923-1997).

Nacido y criado en Manhattan (Nueva York), comenzó en la línea del expresionismo abstracto, emocional y contrario a la figuración. **No se conserva ninguna obra** de estos comienzos: el pintor renegó de ellas y las destruyó al encontrar su lenguaje propio.

Afirmaba que las grandes obras de la historia del arte son “un banco de imágenes”, **una colección de logotipos artísticos** que todos tenemos en la cabeza. Roy Lichtenstein buscaba la imagen clara y contundente que el espectador pudiera reconocer al instante.

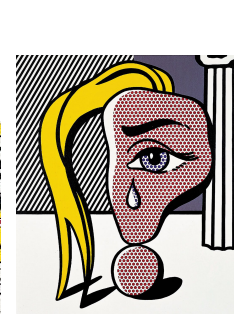
A partir de 1961 se dedicó por completo a producir arte mediante imágenes comerciales de producción masiva. Se atrevió a pintar lo que no le gustaba a nadie en el mundo del arte: comenzó en los años cuarenta a explorar la cultura popular, lo que se ve a diario en las revistas, en la publicidad, en las páginas amarillas y en los tebeos. **Los envoltorios, lo vulgar y lo repetido** eran para él una mina de inspiración.

*The Engagement Ring, Girl with Ball o The Refrigerator* fueron parte de esta nueva colección. Comenzó a transformar las fórmulas del cómic en un lenguaje pictórico. Los contornos eran negros, la paleta se reducía al blanco, el negro y los colores primarios (amarillo, rojo y azul).

Sus historietas de cómics, como **Good Morning, Darling** (1964, Galería Leo Castelli, Nueva York), son ampliaciones de los personajes de los dibujos animados, reproducidas a mano, con la misma técnica de puntos y los mismos colores primarios y brillantes que se utilizan para imprimirlos. Aplicaba **extensiones de puntos** que imitan las tramas de impresión o puntos Benday (en honor a su inventor, Benjamin Day, ilustrador y grabador). En estas primeras obras Lichtenstein los pintó a mano, pero después adoptó un sistema de plantillas.

Sus últimas obras, entre las que están las reproducciones de personajes muy populares de la novela rosa, paisajes estilizados y copias de postales de templos clásicos, muestran la influencia de los artistas Henri Matisse y Pablo Picasso. Se fue distanciando poco a poco de la realidad, creando un mundo artificial que lo devolvía progresivamente a la abstracción

También sus esculturas recrean los efectos de los cómics. Ha realizado, también, obras en cerámica.



## ANDY WARHOL (1928-1987).

Procedente de una familia de inmigrantes eslovacos, nace en Pittsburg. Desde muy pequeño mostró grandes dotes artísticas.

Tras terminar sus estudios, Warhol, se traslada a Nueva York donde desarrollará la mayor parte de su obra artística como creador publicitario en grandes revistas como Glamour, Vogue o The New Yorker o para marcas conocidas de zapatos. Gracias a la popularidad que poco a poco va adquiriendo el autor funda su estudio The Factory, que finalmente se convertirá no sólo en un lugar de creación sino también de reunión de los artistas más underground del Nueva York del momento.

Bajo una crítica a la cultura de masas, a la impersonalidad cada vez mayor de la sociedad americana y a la sociedad de consumo, Warhol elige o presenta dos elementos de ese capitalismo que repite de una forma casi obsesiva multiplicando en hileras con ligeras diferencias de impresión por lo que el ojo tiene que seguir la línea de repetición y captar la distorsión que puede llegar hasta la manipulación y la destrucción. Las dos imágenes elegidas fueron la lata de sopa Campbell (1964) y los botellines de Coca-Cola, símbolos ambos de la modernidad y los nuevos tiempos. Aparecieron por primera vez en una exposición en el Paul Bianchini titulada "**El supermercado estadounidense**" en la que el producto se convierte en arte. Warhol fue asimismo escultor de lo común y crítico de lo superficial. Sus obras Cajas de Brillo o Silver Clouds son buen ejemplo de ello, expuestas ambas en una exposición en el año 1964. Así su obra se reduce a una simple elección aparentemente banal pero que encierra un sentido irónico y crítico hacia el materialismo, la popularidad, el dinero y la fama.

Gran amante del cine Warhol realizó, con la misma técnica, una serie de retratos de estrellas de Hollywood como Marilyn Monroe, Elvis Presley y Elizabeth Taylor. Las imágenes elegidas por Andy no eran novedosas sino que eligió fotos bien conocidas por el gran público y lo único que con ellas hizo fue recortarlas, enmarcarlas, elegir los colores y repetirla por medios gráficos.

Warhol también pintó otros aspectos de la vida como accidentes de tráfico o desastres. Ese es el caso de su colección "**Muerte y Desastres**" en la que se incluyen obras como Accidente en coche o Desastre naranja, la reproducción de la silla eléctrica o como elementos de la naturaleza tal como flores o animales que reproduce con la misma obsesión que los objetos.

Los últimos tiempos de Andy transcurren algo más tranquilos que los vertiginosos 60 y 70 - especialmente tras el intento de asesinato contra su persona- pero no deja de pintar y codearse con los nuevos artistas que surgen en el panorama americano como Mick Jagger, Liza Minelli, Elizabeth Taylor, Grace Kelly, Jacqueline Kennedy o Mao Tse Tung a los que retratará.

Además de por la pintura y la escultura, Warhol es conocido por sus colaboraciones junto con en el grupo musical **The Velvet Underground** y por una serie de películas de alto contenido erótico como **Eat** (1963), **The Chelsea Girls** (1965) o **Blue Movie** (1969). Además de la temática erótica, Warhol rodó producciones de larga duración donde el espectador, si no dormía de aburrimiento, podía observar la misma imagen en distintos momentos del día. Así ocurre con Empire, cinta de ocho horas de duración que tiene como escenario el Empire State y sus cambios de luz. En 1967 fundó junto a Paul Morrissey la Film Makers Cooperative que produjo entre otras películas Flesh y Trash, sus films más conocidos.

Tan importante como su obra es la imagen pública que él mismo proyecta como artista y como intelectual. Andy Warhol sabe esto y juega con su imagen andrógina. Como muestra de su excentricidad dejó su vida bien documentada en la obra La filosofía de Andy Warhol del año 1975.





## El Arte Pop en España

España recibió igualmente las influencias pop, aunque no se puede hablar de que hubiera un movimiento unitario. Adquirió un mayor peso la temática erótica y el tono político, teniendo como marco de referencia la represión que sufría el país.

Algunos de los principales artistas son Eduardo Arroyo, Canogar, Juana francés, Darío Villalba y Ángel Orcajo, con su fascinación por las nuevas autopistas españolas que refleja en su serie de **Autopistas**.

## EQUIPO CRÓNICA

A mediados del siglo XX, surgen en España diferentes grupos y tendencias con el propósito de renovar el panorama artístico español. Equipo Crónica es uno de ellos.

Nace en **Valencia** en 1964 y se desarrolla durante el último período del franquismo y la transición hacia la democracia. Rafael Solbes (1940-1981), Manolo Valdés (1942) y Joan Antoni Toledo (1940-1945) fueron los tres integrantes originales del Equipo Crónica, constituido a finales de 1964. Joan Antoni Toledo enseguida abandonó al grupo porque, a comienzos de 1965, fue llamado al servicio militar. A su vuelta, la simbiosis artística entre Solbes y Valdés era tal que Toledo decidió abandonar y proseguir su camino en solitario.

El Equipo Crónica se apartó del arte informal para cultivar una pintura figurativa dentro de la tendencia Pop art. Sus obras son auténticos reportajes o crónicas de denuncia sobre la situación política de España y la historia del arte del momento. Se inspiró en obras clásicas como el *Guernica* de Picasso o *Las meninas* de Velázquez.

Su mezcla es única: un poco realista, un poco crítica, bastante pop, con citas pictóricas, anacronismos y pastiches agrídulces. Todo ello con bastante entusiasmo, pero poca alegría, dado que la sombra del franquismo está presente en toda su obra. Un ejemplo de ello serían sus pinturas y serigrafías de la serie titulada *Policía y cultura*, en la que parodiaron imágenes icónicas de la pintura española de los siglos XVII y XVIII.

El Equipo Crónica aspiraba a crear un grupo restringido y muy cohesionado. La adscripción al equipo se consideraba, por tanto, exclusiva: los artistas que se integraran en él debían desarrollar la totalidad de su trabajo dentro del equipo. Incluso dejan de firmar sus obras personalmente, rompiendo con la imagen romántica del artista individual y único. Por esa razón, en sus comienzos, los colores de sus pinturas son planos y sin matices, evitando los rasgos individuales

El objetivo de Equipo Crónica fue el de transmitir un mensaje crítico y social de carácter antifranquista y contra

el individualismo imperante. Para ello, con la intención de facilitar la lectura, utilizaron un estilo figurativo directo y claro.

Su temática se centra en los acontecimientos políticos y sociales de la realidad de su época, constantemente cuestionada a través de una forma de activismo político que patente hasta el final del régimen franquista. La selección de temas quedaba justificada por la elección de imágenes de fotografías de prensa, cómics o semanarios gráficos sobre los acontecimientos de actualidad del momento.

A partir de 1970, el grupo evolucionó hacia la experimentación con técnicas y recursos propios del Pop Art, como las tintas planas, el uso de imágenes tomadas de los medios de comunicación de masas o el dibujo despersonalizado.

Se inspiraron en obras clásicas de la pintura española del siglo de Oro, como *Las Meninas* de Velázquez o el *Guernica*, de Picasso y en las técnicas pictóricas de artistas Pop como Warhol o Lichtenstein, entre otros, con imágenes de los medios de comunicación.

Si por un lado, la obra del Equipo Crónica estuvo influida por el imaginario del pop art americano de Warhol y Lichtenstein, por el otro, la obra de Josep Renau ejerció una influencia decisiva. Renau fue un artista pionero en la España de los años 20 y 30. Durante su exilio en México al término de la guerra civil española, Renau realizó la serie de fotomontajes *The American Way of Life*, una de sus obras más influyentes. En palabras de Tomàs Llorens, Renau se convirtió en el "precedente de todo lo que supone la sensibilidad pop" en España.<sup>8</sup>

### Obras del Grupo Crónica:

- **¡América, América!, de 1965.**

El ratón Mickey, una de las imágenes típicas de la cultura de los Estados Unidos, símbolo del buen humor, emblema de la felicidad, es elegido por el Equipo Crónica como símbolo de la sociedad norteamericana de consumo. Usan un procedimiento empleado por Andy Warhol, la repetición indefinida de una imagen divulgada por los medios de masas.

Utilizan las tintas planas y la repetición en serie del mismo icono, pero introducen una imagen, la bomba atómica lanzada contra Japón, que llena el cuadro de significado crítico.

- **Avionetas, de 1966**

Con un sentido semejante, Mickey Mouse sería usado por el Equipo Crónica en *Avionetas*, de 1966, donde se observan las siluetas negras de trece aviones de combate y tres personas caídas a tierra. En los extremos de las alas de cada avión, un círculo blanco aloja el rostro del ratón de Disney.

- **Metamorfosis del Piloto**

Es una de las pinturas del período de 1964-66, el primero en las etapas de trabajo del Equipo Crónica que alude a hechos de la crónica cotidiana.

El título ayuda a comprender el significado de la obra, la metamorfosis del joven que mira el aire, desde su cabina y que va transformándose en un monstruo depredador con cara de lobo. Es una metáfora de la degradación progresiva de la condición humana, con claro sentido antimilitarista.

- **Deformación profesional II**

Equipo Crónica realizó muchos trabajos como contrapunto a los políticos del régimen o al militarismo estadounidense. En ocasiones, aparecían ciertos sarcasmos, como en esta obra en la que un soldado norteamericano se transforma a través de siete viñetas en un guerrillero vietnamita.

Vietnam también fue el tema de algunas obras, como **Vietnam**, en la que la imagen fragmentada de un soldado estadounidense se opone a la de una familia del país asiático. En otros casos, presentaban

directamente a los héroes, como en los cuadros dedicados al Che Guevara. Se trataba de imágenes realizadas con recursos tomados de los medios de masas.

- **Serie La Recuperación**

En los años sesenta se produce el desarrollo económico e industrial en España y la mayoría de los españoles pasaron de vivir en el campo a hacerlo en la ciudad. Esta serie recoge los motivos y protagonistas de la pintura española del Siglo de Oro y los recontextualiza en un medio cotidiano que hace referencia a las primeras formas de consumo y modernización en nuestro país.

- **Serie Paisajes urbanos**

Son un conjunto de dibujos, pasteles, gouaches, collages y óleos sobre tela y cartón, cuyo tema era la ciudad y acabaron formando una serie.

La ciudad es vista como un escenario donde se manifiestan determinados comportamientos y actitudes de las personas que las habitan y refleja el carácter alienante que dichas relaciones adquieren en la práctica cotidiana.

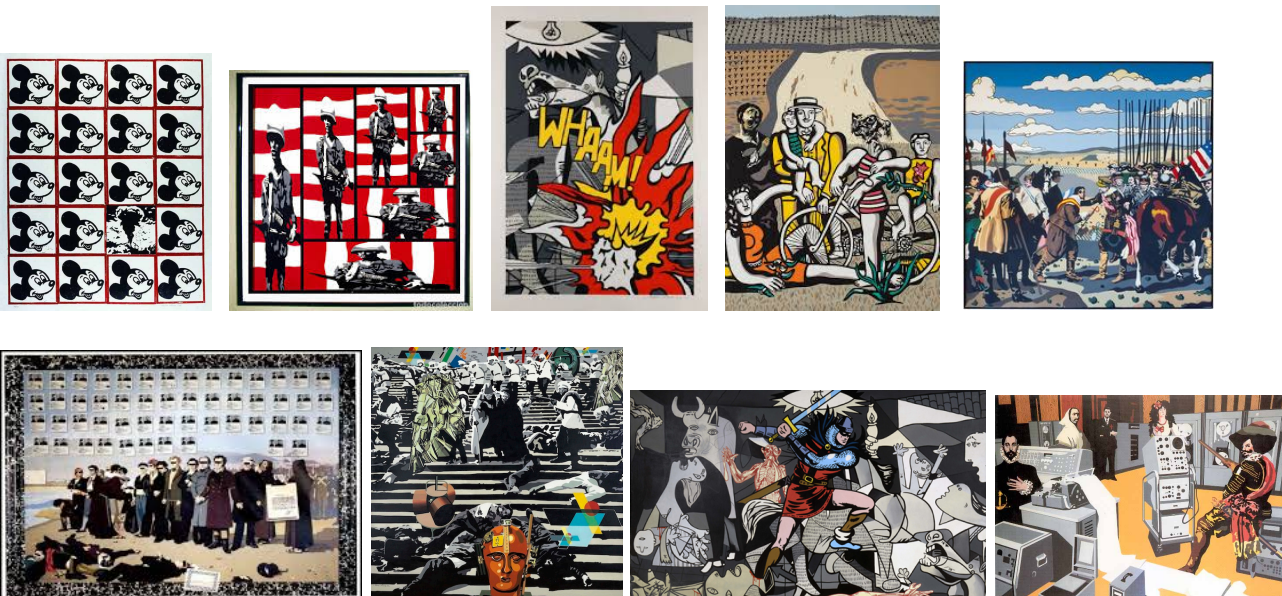
Introduce a un paseante que camina por la ciudad y las afueras, frente a los edificios, en descampados, en días lluviosos y nublados. Transmite la sensación de melancolía.

**Los viajes** o **Crónica de transición** son otras series posteriores. Crónica de transición está dedicada a la transición española.

En **Los viajes** no hay ninguna referencia a la realidad político-social, se centra en la profesión de pintor y en la pintura. La pintura es la protagonista principal y viajar era esencial en la formación de cualquier pintor, ya que permitía conocer otras obras y estilos y aprender de ellos. El viaje se presenta a través de sus elementos característicos: maletas, trenes, hoteles, mapas.

También aparecen referencias a otros pintores, las salas de los museos, etc. Un ejemplo es **Cerca del puente de Narni**, que nos evoca al cuadro **El puente de Narni**, de **Corot**. Obliga al espectador a reinterpretar la historia del arte y contrastar las diferentes formas de hacer.

La unión de Solbes y Valdés fue tan estrecha, que el fallecimiento de Solbes hizo que el grupo desapareciera definitivamente.



**4-EL HIPERREALISMO** es una tendencia de la pintura realista surgida en Estados Unidos a finales de los años 1960 que propone reproducir la realidad con más fidelidad y objetividad que la fotografía. El término hiperrealismo es también aplicable a la escultura.

Pero es innegable que el arte pop sigue siendo el precursor inmediato del hiperrealismo, pues toma la iconografía de lo cotidiano, se mantiene fiel a la distancia de su enfoque y produce las mismas imágenes neutras y estáticas.

En esa época la abstracción era la tendencia dominante y el realismo estaba mal visto; se consideraba un arte que copiaba de fotografías o de la realidad y sin ningún interés. Sin embargo, artistas como **Chuck Close, Richard Estes**, desarrollaron técnicas totalmente nuevas de representación de la realidad, consiguiendo resultados a veces asombrosos.

En el caso español, algunas de las figuras más relevantes del hiperrealismo serían los pintores **Antonio López, Eduardo Naranjo**.

### **ANTONIO LÓPEZ**

Una obra nunca se acaba, sino que se llega al límite de las propias posibilidades.

Con estas palabras Antonio López resume su particular modo de acercamiento al objeto a pintar. Sus cuadros se desarrollan a lo largo de varios años, décadas en ocasiones, con una plasmación lenta, meditada, destilando con cada pincelada la esencia del objeto o paisaje, hasta que el artista consigue plasmar la esencia del mismo en el lienzo.

El pintor busca entre la realidad que le rodea aquellos aspectos cotidianos, que él recoge con un tratamiento pleno de detallismo, rozando lo fotográfico. Sus preferencias van desde las vistas de Madrid hasta los retratos de sus familiares, pasando por los objetos más cotidianos y cercanos.

A lo largo de la mayor parte de su carrera artística, Antonio López ha desarrollado una obra independiente, en medio de un panorama artístico estructurado en base al informalismo y la abstracción. Tampoco parece tarea fácil vincular la obra de López con las tendencias realistas europeas más recientes, o con el hiperrealismo americano.

### **5- ESCULTURA**

**FERNANDO BOTERO** Angulo (1932) es un pintor, escultor y dibujante de origen colombiano, sus creaciones artísticas de un estilo figurativo, denominado por algunos como «boterismo», consiste en dar a las figuras una proporción desmesuradamente gorda dando una identidad inconfundible a las obras, reconocibles no solo por la crítica especializada, sino también por el gran público, incluyendo niños y adultos por igual.

Es considerado el artista latinoamericano vivo más cotizado actualmente del mundo.

La Mano de Botero o La Mano Gorda es una escultura del artista colombiano Fernando Botero que representa una mano humana, posiblemente de una persona obesa. Esta obra no es un regalo del escultor a la ciudad de Madrid a diferencia de La Mujer con Espejo de Botero, sino que fue adquirida por Telefónica y posteriormente cedida al Ayuntamiento de Madrid, si bien Telefónica sigue conservando su propiedad. Se encuentra en el Paseo de la Castellana, en Madrid, España.

**ALBERTO GIACOMETTI** (Suiza, 1901-1966) en París se convirtió en uno de los principales escultores surrealistas de la década de 1930, con una obra llena de ingenio e imaginación. Su obra surrealista más sobresaliente quizá sea El palacio a las 4 de la madrugada (1932-1933, Museo de Arte Moderno, Nueva York, Estados Unidos), se trata de un esqueleto arquitectónico que sostiene figuras y objetos suspendidos, y expresa la subjetividad y fragilidad de los sentidos temporal y espacial en el ser humano. En 1948 expuso sus obras después de experimentar durante doce años en el campo de la escultura y de la pintura. A partir de estos trabajos desarrolló un estilo muy personal de figuras frágiles pero de una enorme expresividad. Impregnadas de



melancolía, sus pinturas y esculturas reflejan un sentido débil de la existencia, como si sus personajes sufrieran una constante amenaza de destrucción por parte del espacio que los rodea.



## **6-ARQUITECTURA**

### **ESTILO INTERNACIONAL EN ARQUITECTURA**

Se caracterizó, en lo formal, por su énfasis en la ortogonalidad, el empleo de superficies lisas, pulidas, desprovistas de ornamento, con el aspecto visual de ligereza que permitía la construcción en voladizo, por entonces novedoso. También se avino a una homogeneidad de materiales, presididos por el hormigón armado, con el que se crearon amplios espacios interiores con similitudes en varios edificios.

El Estilo Internacional claves: En primer lugar, **la incomodidad de algunos arquitectos con el eclecticismo y divergencia de estilos** arquitectónicos en boga a finales del siglo XIX, pues se tomaban detalles ornamentales, características y elementos formales de los más diversos estilos y períodos.

En segundo lugar, la necesidad de **nuevos tipos de edificaciones** con usos hasta entonces desconocidos; entre ellos, el edificio de oficinas, el bloque de apartamentos, las nuevas fábricas, preparadas para albergar novedosas maquinarias y gran cantidad de obreros.

El tercer y decisivo factor, los enormes avances técnicos en la ciencia de los materiales y la construcción, que permitieron la invención del **hormigón armado** y los progresos en las **aleaciones de acero**. Todo esto conllevaría nuevas posibilidades estructurales que harían realidad edificios más altos, más resistentes, más espaciosos.

El Estilo Internacional fue impulsado por un pequeño grupo de destacados arquitectos, entre ellos Walter Gropius, Ludwig Mies van der Rohe, Le Corbusier, J. J. P. Oud, Richard Neutra, Rudolf Schindler y Philip Johnson.

Edificio Seagram, construido por el alemán Mies van der Rohe para la corporación de las bebidas alcohólicas. Se ubica en Park Avenue, en Nueva York, donde Mies ideó una gran plaza urbana situada entre el edificio y la alineación de las edificaciones de la avenida, permitiendo tener un punto de observación inmejorable hacia la alta edificación que muestra su estructura de acero, y tiene la sencilla forma de un prisma rectangular desprovisto de toda ornamentación.

### **ARQUITECTURA ESPAÑOLA, FRANCISCO JAVIER SÁENZ DE OIZA Y MIGUEL FISAC.**

#### **FRANCISCO JAVIER SÁENZ DE OIZA**

Se licenció en Arquitectura en 1946 por la Escuela de Arquitectura de Madrid y se doctoró en 1965. Amplió posteriormente sus estudios en EEUU con una beca de la Real Academia de Bellas Artes de San Fernando. A su regreso, en 1949 comenzó a trabajar en la Escuela de Arquitectura de Madrid, a la que estuvo ligado hasta su jubilación en 1985, primero como profesor de proyectos arquitectónicos, después como catedrático y director de la misma. Desde 1983 centró su actividad en el trabajo de estudio. Entre sus obras destacan edificios tan emblemáticos como el de las Torres Blancas (1969) o el del Banco de Bilbao (1972-78) en el Paseo de la Castellana, ambos en Madrid

**Basílica de Aránzazu** (1950-1954), iglesia que construirá en Gipuzkoa junto con Luis Laorga y que será de gran importancia no sólo por el trabajo arquitectónico -las líneas generales son bastante habituales, no hay una gran renovación aunque la lectura sí es contemporánea- sino porque en la misma diferentes artistas vascos -Jorge Oteiza, Eduardo Chillida o Nestor Basterretxea- colaborarán, haciendo una apuesta por la plástica contemporánea

**Edificio Torres Blancas** Una de las construcciones más imponentes del arquitecto Sáenz de Oiza fue el edificio de las Torres Blancas de Madrid, una de las obras maestras del organicismo extremo español.

**Torre del Banco de Bilbao** La antigua sede del Banco de Bilbao en el distrito financiero Azca de Madrid es expresión de la conversión orgánica de la arquitectura hacia los rasgos de la modernidad.

En los 80 su trabajo sufre el influjo de la posmodernidad quedará en el aspecto externo, en cierto detalles decorativos, pero en la planta, en los materiales, en la organización o en las formas no tendrá gran influencia. En cierto modo esta nueva tendencia le posibilitará ser todavía más expresivo, cuidar más el lado estético.

Los ejemplos de esta nueva fase son el Museo de Arte Contemporáneo que construyó en 1985 en Las Palmas de Gran Canaria, **el conjunto de viviendas que levantó en 1986 al lado de la autopista M-30**, los pabellones que en 1987 IFEMA de Madrid,

**Torre Triana en Sevilla** y por último, la obra más significativa y también más polémica, el **auditorio de Santander** construido en 1989. Sáenz de Oiza en estos trabajos combinará el racionalismo, el funcionalismo, en menor medida el organicismo y la posmodernidad.

## 7-ARTE CINÉTICO Y OP ART. EUSEBIO SEMPERE.

### ARTE ÓPTICO Y CINÉTICO ARTE

Los artistas siempre han mostrado su deseo por expresar el movimiento. El **arte cinético** propone desarrollar el **movimiento real** en obras tridimensionales gracias a un motor. Precursores: desde 1912 numerosos artistas experimentan con producciones cinéticas, como **Larionov y Archipenko**. En los años 20 las construcciones de **Gabo, Moholy y Pevsner** y de forma más clara en las obras accionadas por motor de **Marcel Duchamp**.

En relación con esto está el **Op Art, Optical Art o Arte Óptico**. La diferencia estriba en que **el movimiento no es real** sino ilusorio, producido por una serie de métodos basados en el conocimiento de las leyes ópticas de física.

El término se adopta hacia 1954 para designar las creaciones artísticas fundadas en la introducción del movimiento como elemento plástico dominante en las obras, que manifiestan la influencia del ambiente tecnológico de los años 50. Los años sesenta suponen la consagración oficial del arte cinético.

**Arte óptico.** Es una corriente artística abstracta, basada en la composición pictórica de fenómenos puramente ópticos, sensaciones de movimiento en una superficie bidimensional, engañando al ojo humano mediante ilusiones ópticas.

Se utilizan estructuras de repetición con un orden claro. Frente a otras tendencias racionales, el Arte Óptico se basa en principios científicos rigurosos con el fin de producir efectos visuales inéditos. Se trata de un arte impersonal, técnico, en el que queda abierta, a veces, la posibilidad de que el espectador modifique la configuración que ofrece. Surge como una derivación de la abstracción geométrica.

Se ha cuestionado si el arte óptico debe considerarse incluido en el ámbito del arte cinético.

El Op-Art se caracteriza por varios aspectos:

- La ausencia total del movimiento real, todas sus obras son físicamente estáticas, lo cual lo diferencia del Arte cinético.
- Se pretende crear efectos visuales tales como movimiento aparente, vibración, parpadeo o difuminación.
- Usa los recursos de líneas paralelas, tanto rectas como sinuosas, contrastes cromáticos marcados, ya sea poli o bicromáticos, cambios de forma y tamaño, combinación y repetición de formas y figuras,

entre otros recursos ópticos. Usa también figuras geométricas simples, como rectángulos, triángulos y circunferencias en tramados, combinaciones o formaciones complejas.

- En muchos casos el observador participa activamente moviéndose o desplazándose para poder captar el efecto óptico completamente.
- Se usa el acrílico para obtener superficies lisas, limpias y muy bien definidas.
- El artista del Op-Art no pretende plasmar en su obra sensaciones o situaciones, no existe ningún aspecto emocional en la obra.

**El arte cinético** es una corriente artística, principalmente pictórica y escultórica, basada en el movimiento. Las obras cinéticas están dotadas de movimiento real, juegan con efectos ópticos que lo simulan o incluso provocan que sea el propio espectador el que se mueva para experimentar con sus distintas interpretaciones.

En España el arte cinético está representado a través del Equipo 57 y de artistas notables como **Eusebio Sempere** (1923-1985).

Existen diferentes tipos de obras cinéticas de acuerdo con la manera que produzca sensación de movimiento

Los estables: Son aquellas obras cuyos elementos son fijos, dispuestos de tal manera que el espectador deba rodearlos para percibir el movimiento.

Los móviles: Son obras que producen un movimiento real debido a diferentes causas, cambiando su estructura constantemente.

Los penetrables: Generalmente la obra es un ensamblaje en un espacio real que requiere que el espectador entre en ella para poder percibirla a medida que la recorre.

**EUSEBIO SEMPERE (1923 - 1985)** fue un escultor, pintor y artista gráfico español. Es el pintor más representativo del movimiento cinético en su país. La línea y su repetición y un gran dominio del color que logra hacer vibrar la luz van a dar profundidad a sus composiciones pictóricas.

En 1953 Sempere toma la decisión de dejar de trabajar lo figurativo para volcarse en la pintura abstracta y en la geometría. indagando, utilizando gouaches, cartulinas y acuarelas. Tras varios años de búsqueda personal, ahora experimenta con el trabajo realizado, buscando cierto dinamismo o movimiento con figuras geométricas. Se percibe en su obra una mayor preocupación tridimensional.

En 1959 participa en la Bienal de São Paulo y en 1960 en la Bienal de Venecia.

En los 70 Sempere se interesa por la escultura, pues ve en esta grandes posibilidades para trabajar con lo cinético, lo óptico y la luz. El mismo entiende sus esculturas como pinturas en tres dimensiones o anti-esculturas. Son piezas de hierro o acero de depurada técnica y síntesis geométrica, móviles o giratorias, colgantes o sobre peanas o plataformas.

Móvil de Eusebio Sempere. En el Museo de Escultura al aire libre se compone de dos estructuras cuadradas de acero inoxidable suspendidas verticalmente a veinte centímetros de distancia una de otra. Cada una tiene en su interior un diseño distinto a base de varillas, por lo que la superposición crea un interesante efecto óptico al ser movidas por el viento o por el espectador.

## **8-ESULTURA.**

### **ABSTRACCIÓN GEOMÉTRICA ESCULTÓRICA. MARTIN CHIRINO, AMADEO GABINO, PABLO PALAZUELO**

La escultura abstracta española, que se había originado en el periodo de entreguerras (Julio González, Alberto Sánchez Pérez) fue especialmente importante en la España del franquismo (Pablo Serrano, Eusebio Sempere, Pablo Palazuelo, Martín Chirino, Andreu Alfaro y el grupo de escultores vascos Eduardo Chillida, Jorge Oteiza y Agustín Ibarrola), llegando a tener una destacada presencia institucional al final del periodo, a pesar de las

resistencias iniciales (Museo de escultura al aire libre del Paseo de la Castellana, Madrid).

### **MARTÍN CHIRINO** Las Palmas de Gran Canaria, 1925-2019

En 1952 finaliza sus estudios de Bellas Artes en Madrid. Al año siguiente viaja a Londres, donde toma clases en la School of Fine Arts; conoce la escultura contemporánea inglesa (Henry Moore, Barbara Hepworth). Regresa a Las Palmas donde trabaja junto a su amigo Manolo Millares.

En la Bienal de São Paulo de 1959 se le dedica, dentro del pabellón español, una sala especial, donde se exponen nueve esculturas. La colectiva del MOMA de 1960, Frank O'Hara, entonces curator del Museo, incluye a varios artistas españoles. Chirino presenta cuatro piezas: "Homenaje a Julio González" Con "El viento" aparece el tema más recurrente de la obra de Chirino: la espiral.

Grace Borgenicht, impresionada por sus esculturas en la muestra del MOMA, viaja a Madrid para ofrecerle un contrato en exclusiva para los Estados Unidos. Pertenece al grupo El paso hasta su disolución

La obra de Chirino se fundamenta en dos principios: el hierro forjado, material mayoritario de sus esculturas; y la espiral, en cuanto símbolo y solución formal recurrente a lo largo de toda su carrera. Ahí se contienen sintetizadas los fundamentos de su trabajo: la noción del plegado y desplegado, el desarrollo horizontal y vertical en el espacio y en la curvatura de un material que en sus manos, y recuperando la tradición de la forja, se hace dúctil. La producción escultórica de Chirino se extiende y agrupa cronológicamente de acuerdo a motivos concretos, cuyo referente se encuentra siempre y en último término en la naturaleza y el mundo real, en los que insiste durante un tiempo prolongado hasta agotar todas sus posibilidades expresivas.

### **AMADEO GABINO**

(Valencia, 1922 , 2004), hijo del escultor Alfonso Gabino, fue un pintor, escultor y grabador español.

Hizo los primeros pasos hacia el arte asistiendo a su padre en su taller de escultura. Comenzó sus estudios de arte en la Escuela Superior de Bellas Artes de San Carlos de Valencia. Los completó en Roma, París, Hamburgo y Nueva York.

Su obra consiste sobre todo en complejos objetos metálicos abstractos y "collages" constructivistas. Representando a España, participó en las ediciones de 1956 y 1966 de la Bienal de Venecia. Mostró su obra en varias exposiciones en Alemania y España. En 1998, se erigió su escultura monumental "Homenaje a Anton Bruckner" en la ciudad austriaca de Linz.

**PABLO PALAZUELO** Pintor Escultor y grabador estudia arquitectura en Londres su obra tiene una gran proyección internacional desde 1948

Palazuelo concibe el arte como «un camino para dar salida a los problemas humanos». Sus referencias a la historia de la pintura son continuas, y es especialmente importante la influencia en su trabajo de la noción de línea derivada de la obra de Klee, que supone una auténtica revelación para él. También reivindica a sus inicios su interés por constructivistas rusos como Gabo y Pevsner, aun cuando rehúsa su concepción científica de la geometría.

La obra de Palazuelo ha sido clasificada por la historiografía de los últimos treinta años como una abstracción de tipo idealista, muy vinculada a corrientes de espiritualidad y a una concepción sagrada del artista y de su obra.

El desarrollo de la abstracción y el uso de la geometría en su obra están íntimamente ligados a un proceso racional basado en el descubrimiento - no invención- de nuevas formas. Esta descubierta constante que guía su trabajo se traduce en una tensión manifestada a través de las variaciones interminables de las formas.

### **EXPRESIONISMO ESPAÑOL.**

**EDUARDO CHILLIDA** (San Sebastián, 1924- 2002) fue un escultor español conocido por sus trabajos en hierro y en hormigón, destacado continuador de la tradición de Julio González y Pablo Picasso.



Sus primeras esculturas son obras figurativas lo acercan al lenguaje de Henry Moore.

En 1949 realizó *Metamorfosis*, obra que ya puede ser considerada abstracta.

Alrededor de 1951, con su empleo en la fragua, se inicia en el trabajo del hierro. Emprende entonces un ciclo de esculturas no imitativas en las que destaca su preocupación por la introducción de espacios abiertos.

Huye de la imitación de la naturaleza y va en busca de la creación e invención. Cada una de sus obras plantea un problema espacial que trata de resolver con la ayuda del material, según las características o propiedades del mismo. Algunos ejemplos son **Peine del viento**, **Música de las esferas**, **Oyarak** (Eco) y **Espacios sonoros**. En *Peine del viento* la naturaleza interviene como un elemento más, sin forzarla. Recurre al viento y al agua, intentando que todos formen parte de la escultura. Para las **puertas de Aranzazu** busca chatarras y desechos industriales que puedan servirle. No pretende hacer unas puertas donde se coloquen esculturas, sino que ellas mismas sean las esculturas.

En 1957 abre una nueva etapa de experimentación. Hasta entonces, en su lenguaje predominaban las líneas horizontales, verticales y curvas y ahora adoptará ritmos lineales más movidos e inquietos, de difícil comprensión.

Ejemplos: **Hierros de temblor** o *Ikaraundi* (Gran temblor), También elabora **Rumor de límites**, **Modulación del espacio**, la serie de ensayos **Yunque de sueños**, o la serie **Abesti Goroa** (Hacia lo alto). Son variadas composiciones que asentadas en rudos bloques de granito o madera, parecen extender sus ritmos al espacio con gran ligereza, a pesar del material, que no lo oculta.

En un primer momento, el hierro fue el material preferido para la búsqueda espacial, pero posteriormente introdujo otros materiales como la madera, el hormigón, el acero, la piedra o el alabastro. En la serie *Alrededor del vacío*, emplea el acero. El mismo material que en *Gnomon*, *Iru Burni* o *Elogio de la arquitectura*.

Eduardo Chillida optará por unos materiales u otros de acuerdo a las posibilidades estructurales de los mismos. Elegirá el alabastro, cuya cualidad pone en relieve con la ayuda de la luz para hacer referencias a la Arquitectura. La serie *Elogio a la luz*, compuesta por trece ensayos de ortogonales volúmenes, cuyas paredes están atravesadas por breves y estrechos corredores que, rectos y curvos, juegan con la luz y la sombra.

**JORGE DE OTEIZA** (Orío, Guipúzcoa 1908 - 2003) fue un escultor español. Se le considera uno de los máximos exponentes de la Escuela Vasca de Escultura.

Se le concede por concurso la realización de la estatuaría para el friso y la fachada de la Basílica de Nuestra Señora de Arantzazu (1949-51), obra del arquitecto Francisco Javier Sáenz de Oiza. En esta gran obra, Oteiza pone en práctica sus teorías sobre el debilitamiento de la expresión figurativa, aplicándolas a un tema religioso. La Iglesia prohíbe los trabajos, retrasando su conclusión a 1968, cuando se termina de colocar el friso de apóstoles y se coloca en la fachada una imagen de la Virgen con el hijo muerto a sus pies.

Con la experimentación heredada del constructivismo, Oteiza se embarca en lo que denomina su Propósito Experimental (1955), título con el que se presenta en la Bienal de São Paulo (1957), donde obtiene el premio extraordinario de escultura. En 1959, por entender que había alcanzado a su fase conclusiva, decide abandonar la actividad escultórica. En estos cinco años de actividad Oteiza realiza una operación de gran trascendencia, al situar su obra en la senda de la tradición geométrica europea, reivindicando el neoplasticismo y el constructivismo soviético.

La recuperación de las estéticas geométricas europeas y su influencia en la cultura vasca generan las bases de lo que se denomina la escuela de la escultura vasca.

Durante los 60 y 70 Oteiza investiga la lengua vasca y las manifestaciones populares de su pueblo. En 1963 publica *Quousque tandem...!* Ensayo de interpretación del alma vasca, que se convertiría en su texto más

conocido y polémico. En este libro se hace una defensa de la cultura popular vasca y su identidad, a la vez que se propone la estética como ciencia bajo la que subsumir todo el conocimiento.

### **AGUSTÍN IBARROLA 1930- Escultor y pintor.**

En 1950 conoció al escultor vasco Jorge Oteiza; artista que tuvo gran influencia sobre su producción y su mentalidad artística, junto a él se introdujo en la división y análisis del espacio propia del constructivismo. También aprendió de Oteiza la mentalidad de creación artística conjunta, donde participaron numerosos artistas y diferentes artes.

En 1956, y tras realizar diversas exposiciones en España, se trasladó a París. En esta ciudad conoció a otros artistas españoles residentes allí, con los cuales en 1957, en el café Rond Point fundaron el **Equipo 57**; entre integrantes de dicho grupo fueron José Duarte, Ángel Duarte y Juan Serrano. En este época, a través de José Ortega, descubre la técnica del grabado y se integra en el movimiento de "**Estampa Popular**" del País Vasco. Esta es su época del constructivismo.

Durante los años 60 inicia su actividad política y social, siendo detenido en 1962 y encarcelado varios años, la prisión de Burgos por su militancia comunista.

Hace algunos años decidió retirarse a su caserío realizando obras pictóricas y escultóricas de gran formato, y trabajando en sus intervenciones en la naturaleza en sus Bosques, decoraciones pictóricas realizadas en árboles. Un ejemplo de estos, y quizá su trabajo más conocido, es el Bosque de Oma, cerca de Guernica

### **PABLO SERRANO**

Nace en Crivillén (Teruel), en 1908-1985) Junto a otros artistas de la época, como Antonio Saura o Rafael Canogar, funda en 1957 el grupo "El Paso". Durante estos años realiza bustos y retratos a gran escala, como el de Unamuno, el de Galdós y el de Marañón. En 1967 presenta su "Hombres con puertas", expuesto en Nueva York y Toronto

Recupera en su trabajo materiales y técnicas, como las escorias o la forja del hierro. Trabaja la figura humana y el retrato, tanto en su vertiente íntima y expresiva, como monumental. Este segundo aspecto enlaza además con su defensa de la función monumental de la escultura.

Su conjunto monumental más importante dos grandes esculturas de que flanquean el Ayuntamiento de Zaragoza (1965), así como el gran relieve de la Venida de la Virgen del Pilar (1969), en la fachada de la Basílica. En Madrid podemos ver Escultura homenaje a Largo Caballero en Nuevos Ministerios, busto de Antonio Machado en la calle del mismo nombre y Unidades-Yunta, obra expuesta en el Museo de Arte Público.