

# TEMA 1. LOS ORÍGENES DE LAS IMÁGENES ARTÍSTICAS EL ARTE PREHISTÓRICO

## Contexto histórico

- Las primeras manifestaciones artísticas aparecen en el Paleolítico ("Piedra antigua"). En esta etapa el hombre vive de la caza y la recolección y sus instrumentos líticos están tallados (en piedra y huesos). Depredadores y nómadas.
- En el Neolítico se desarrolla la agricultura y ganadería y surgen los primeros asentamientos estables, pulimentando las piedras de que se sirve como útiles.
- En la edad de los metales, los trabajos se especializan (alfareros, carpinteros, tejedores, orfebres...).

## 1. EL ARTE PALEOLÍTICO

- Las primeras manifestaciones artísticas realizadas por el hombre aparecen durante el Paleolítico superior, llegando a formar importantes conjuntos, tanto rupestres como de arte mueble

### 1.1. El Arte Rupestre Paleolítico

#### Las pinturas rupestres

El arte rupestre es el que encontramos sobre las paredes y techos de las cuevas y abrigos habitadas por el hombre paleolítico. El área de distribución del arte parietal se concentra en Francia y España, con muy pocas excepciones fuera de estos dos países.

- Por arte parietal o pinturas rupestres entendemos las pinturas efectuadas en las paredes de cuevas o abrigos naturales.
- Como pigmentos se utilizan manganeso, carbón u óxido de hierro, mezclados con grasa animal, tuétano o resinas vegetales.
- La gama cromática está dominada por los colores terrosos, los rojos, amarillos, pardos y violetas.
- Al conjunto de estas manifestaciones pictóricas se las suele agrupar en la escuela franco-cantábrica.

### PRINCIPALES MANIFESTACIONES DE PINTURA PALEOLÍTICA

Cueva de Altamira, San'llana del Mar, Cantabria

Altamira es conocida como «la capilla sixtina del arte rupestre», por la cantidad, la calidad y la conservación de sus pinturas que se remontan entre 18.000 y 12.500 años a. C. Estas pinturas son la máxima expresión de la denominada escuela Franco-Cantábrica dentro del arte parietal. Entre sus características formales más destacadas están el protagonismo de las representaciones de animales y la falta de unidad entre las diferentes figuras que parecen estar yuxtapuestas más que en una misma escena.

#### 1.1.2. Técnicas

- El grabado (fig. 1: **Caballo grabado de Pair non Pair**) y la pintura (fig. 2: Gran bóveda de Altamira), o la combinación de ambas técnicas, dominan en las representaciones artísticas del interior de las cuevas paleolíticas, aunque también encontramos el relieve (fig. 3: **Bisontes de Tuc d'Audobert**).



- El método de representación más utilizado es la silueta, aunque los grabados están complementados con frecuencia con raspados o estriados para evidenciar los volúmenes, y en la pintura con un color o varios con el mismo fin: pinturas monocromas, y con el tiempo irán apareciendo las bicromías y las policromías. Asimismo, en muchas ocasiones se aprovechan fisuras y relieves de la roca para dar sensación de volumen y conseguir un mayor realismo en la representación, como ocurre por ejemplo en "La Capilla Sixtina" del arte paleolítico, la cueva de Altamira (figs. 4A, 4B y 4C: Gran bóveda, Bisonte y Cierva de Altamira).



### 1.1.3. Temas

#### A) Animales

- Los animales más representados son el caballo, el bisonte, la cabra, el toro, el reno y el ciervo (fig. 5: **Gran sala de los toros de Lascaux**); apareciendo de una forma más esporádica mamuts, osos, peces, pájaros, felinos, etc.



- La mayor importancia de las representaciones de animales, en comparación con otros temas del arte paleolítico, parece estar en relación con el hecho de que las sociedades paleolíticas basaban su vida en la caza de las especies que aparecen en los santuarios rupestres.

#### B) Figuras humanas o antropomorfas

- Las figuras humanas son de una gran variedad y van desde un realismo bastante detallado a un total esquematismo, aunque cuantitativamente son poco significativas si las comparamos con otros temas del arte rupestre paleolítico.

- Dentro de este apartado hay que añadir las figuras que llevan un disfraz o son una síntesis de rasgos humanos y animales, en relación clara con el posible carácter mágico-religioso de estos santuarios rupestres. En este caso se representaría al brujo o mago del clan danzando o hiriendo a las figuras animales, con el fin de facilitar su caza o reproducción (Chamán de Les Trois Frères).

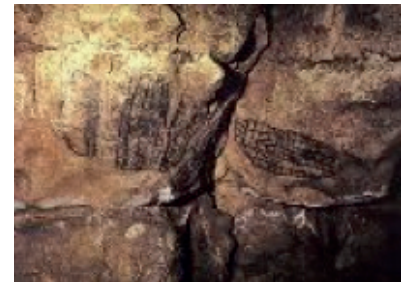
#### C) Manos

- La representación de las manos (fig. 6: **Mano negativa de El Castillo**) en Cantabria, que pueden ser en negativo, cuando se realiza su silueta rodeándolas de color, o en positivo, cuando se realiza la impresión directa de la mano previamente coloreada, siendo esta técnica mucho menos empleada que la primera.



#### D) Signos

Los signos o ideomorfos (fig. 7: **Tectiformes de Altamira**), cuya complejidad es extrema, yendo desde sencillos puntos o bastoncillos aislados hasta formas muy complejas, en los que se han querido ver representaciones de cabañas, de trampas, de armas, etc., están presentes en la casi totalidad de los santuarios rupestres paleolíticos.



### 1.1.4. Interpretación

Sobre este arte surgen diversas teorías interpretativas: como la magia propiciatoria para facilitar las capturas de los animales que cazaban, la de reproducción para aumentar la fertilidad de las manadas de las especies representadas, la del totemismo, etc.

- Todas ellas aceptadas en gran parte como componentes de una forma primitiva de religión relacionada con la magia, una vez rechazada la idea de "el arte por el arte", con una finalidad puramente estética, o que fueran representaciones exclusivamente narrativas.



### 1.2. El Arte Mueble Paleolítico

- Su desarrollo es paralelo al del arte rupestre y sus representaciones obedecen a sus mismos criterios artísticos, siendo idénticas las técnicas, temas y evolución. La diferencia fundamental entre ambos es que el arte mueble está realizado sobre objetos que se pueden transportar.

- En el arte mobiliario se pueden distinguir dos aspectos: el carácter ornamental de su decoración cuando se realiza sobre útiles de tipo económico, como azagayas, arpones, bastones o propulsores (fig. 8: Bastón perforado grabado de Constanza, Alemania); y el carácter ritual cuando se encuentra en instrumentos litúrgicos o simples placas de hueso o piedra (fig. 9: Bisonte con la cabeza doblada de Tursac, en Dordogne).



- En relación con este último aspecto hay que destacar las esculturas femeninas llamadas "Venus esteatopigias" (figs. 10 y 11: Venus de Lausell; y Venus de Willendorf), que constituyen uno de los fenómenos más notables del Paleolítico superior. Estas figuras son posiblemente representaciones de diosas o sacerdotisas relacionadas con el culto a la fertilidad, ya que su característica fundamental es el gran desarrollo con el que se representan los órganos relacionados con la reproducción.



## 2. EL ARTE RUPESTRE LEVANTINO

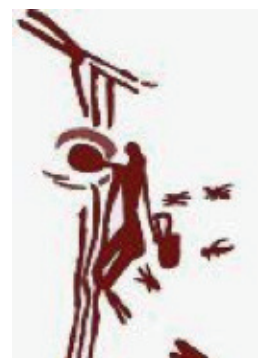
### 2.1. Localización y cronología

- El Arte Levantino se localiza en los abrigos de las serranías del sector oriental de la Península Ibérica, siempre al aire libre por tanto. Se trata de un arte sin paralelos y que indudablemente corresponde a un pueblo de cazadores que desarrollaba sus actividades cinegéticas en dicho marco geográfico.

### 2.2. Técnica y temática

- El arte levantino está constituido casi en su totalidad por pinturas, a las que se suman unos pocos grabados, para cuya realización se usaron pigmentos minerales aplicados con finos pinceles. La técnica empleada casi siempre es la "tinta plana" en la que la silueta está totalmente recubierta de un color, generalmente el negro o el rojo.

- Las figuras son de tamaño pequeño y forman generalmente escenas o composiciones en movimiento, en las que la figura humana es el sujeto principal. Las escenas más representadas son las de caza (fig. 12: Cacería de ciervos del abrigo de La Valtorta), danza (fig. 13: Escena de danza del abrigo Cogull), guerra (fig. 14: Escena de guerra) y también las de tareas agrícolas y ganaderas (fig. 15: Recolección de la miel de la Cueva de la Araña), evidentemente éstas ya neolíticas o posteriores. También debemos mencionar la Cueva Parpalló, en La Drova, Gandía, con pinturas y grabados representando animales de caza: ciervos jabalís, resueltos con una gran economía de color y de forma, reduciendo el modelo a las líneas más características y puras, destacando la silueta del animal con una seguridad en el trazo y una proporción notable.



- Las figuras se representan siempre estilizadas, con vigor y movimiento sorprendentes; los hombres van armados con arcos y flechas, llevan gorros o penachos de plumas y otros adornos en el cuerpo y las rodillas, y con frecuencia aparecen vestidos; las mujeres llevan el pecho desnudo y visten faldas acampanadas. En las fases finales de la pintura levantina hay un ahorro del detalle que progresivamente da paso a la esquematización.

### 2.3. Interpretación

- Las escenas tenían un valor recordatorio o de exvoto y servían para narrar o conmemorar grandes cacerías colectivas y otros hechos de importancia para la tribu o grupo social, aunque no se puede descartar por completo el factor mágico-religioso.

## 3. EL ARTE ESQUEMÁTICO

- Superpuestas o en vecindad inmediata a las pinturas naturalistas se encuentran figuras de claro carácter esquemático, más modernas, ya de plena Edad de los Metales, que se extienden por la casi totalidad de la Península Ibérica.

- Las pinturas y grabados del arte esquemático contienen un amplio repertorio de figuras zoomorfas y antropomorfas convencionales, que se conocen como pictografías cuando llegan a un extremo grado de abstracción.



- La temática cinegética parece derivada de la del arte levantino y el resto de las figuras, ídolos, símbolos solares, "ojos de lechuza", símbolos del agua, etc. (fig. 16: Pinturas esquemáticas de la cueva del Bacinete), con paralelos en decoraciones cerámicas y objetos de la Edad del Bronce, tendrían relación con ritos religiosos o sociales, de posible vinculación con el Mediterráneo Oriental.

#### 4. LA ARQUITECTURA PREHISTÓRICA

- Durante cientos de miles de años el hombre fue un cazador nómada. La invención de la agricultura le obligó a sedentarizarse, surgiendo entonces las primeras viviendas.

- El culto neolítico a los muertos ha dejado huella en los más antiguos monumentos conservados, los megalitos. Los principales tipos son: el menhir, el más sencillo, simple pieza pétreo hincada verticalmente en el suelo con posible función ritual; cuando aparecen varios menhires colocados de forma ordenada reciben el nombre de alineamientos si están colocados en hilera (fig. 17: Alineamientos de Carnac), o cromlechs si se sitúan en círculo, como el de Stonehenge en Inglaterra (fig. 18), en ambos casos de difícil interpretación; el tipo más complejo es el dolmen, tumba colectiva construida con enormes bloques de piedra toscamente desbastados, que consta de una simple cámara (fig. 19: Dolmen). Los dólmenes pueden ser de cámara, de cámara con corredor (Dólmenes de corredor de Antequera o El Pozuelo), y cuando el dolmen es circular y está cubierto con una falsa cúpula recibe el nombre de tholos, tholoi en plural, (Tholos de Antequera).

- Los Talayotes, de Menorca Y Mallorca, son torreones troncocónicos o en forma de tronco de pirámide estos monumentos parecen torres de vigilancia o defensivas. Su técnica constructiva, a base de grandes piedras encajadas "en seco".



## .STONEHENGE, RECREACIÓN EN EL SIGLO XX

En este lugar exacto, único en muchas millas a la redonda de Stonehenge, la luna llena se coloca exactamente perpendicular a la salida del sol en el solsticio de verano (próximo al 21 de junio). Precisamente, dicho solsticio es el fenómeno natural sobre el que gira la concepción y planificación del monumento. Ese día es precisamente el único del año en el que se permite a los visitantes caminar por el interior del círculo de piedras.

Existen muchos mitos y leyendas relacionados con la construcción de Stonehenge. Así, diversas opiniones han atribuido la erección de este conjunto pétreo monumental a varios pueblos que pisaron por las islas británicas, como romanos, fenicios y daneses.

Hay testimonios escritos redactados por personas cuyos nombres se conocen, como es el caso de Geoffrey de Monmouth, obispo de San Aspah (1100-1154), quien refiere en sus crónicas la creencia popular de que el monumento en su conjunto representa un círculo de gigantes petrificados, de ahí que antiguamente se le conociera como la «Danza de los Gigantes», apelativo hoy prácticamente inusitado.

A este clérigo galés se le atribuye también haber divulgado una creencia, muy vigente durante mucho tiempo, que relaciona al monumento megalítico con Merlín, el famoso mago amigo y protector del rey Arturo. A mediados del s. XVII, el inglés John Aubrey (1626-1697), anticuario, escritor e investigador de la Antigüedad británica afirmó, por vez primera, que Stonehenge era, en realidad, un templo construido por los druidas, antiguos sacerdotes celtas, que debieron utilizarlo para rendir culto al Sol y señalar las estaciones del año.

Pocos años más tarde, el médico aficionado a las antigüedades William Stukeley (1687-1765) realizó otro estudio en esa misma línea, cuyas conclusiones estaban orientadas a confirmar el origen druídico de Stonehenge. Se da el caso que Stukeley era miembro de la masonería, comunidad secreta que ha pretendido remontar forzosamente sus orígenes a los tiempos de los druidas, por lo cual nada tiene de extraño que también quisiera asociar la magia y el misterio presentes en Stonehenge al dudoso origen celta de su asociación.

Sin embargo, muchos trabajos actuales de Historia afirman, con fundamentos históricos más fidedignos, que los druidas, aquellos antiguos sacerdotes celtas, nada tuvieron que ver con Stonehenge, puesto que dicho complejo megalítico existía desde dos milenios antes de que los celtas pisasen suelo británico.

Así, esta conclusión desautoriza las anteriores tesis de Aubrey y Stukeley, cuya afirmación, forjada sobre datos un tanto artificiosos, representaba a Stonehenge como un templo ritual en donde los druidas propiciaban a los dioses de la naturaleza mediante sacrificios humanos. Incluso una piedra que yace en posición horizontal en el centro de Stonehenge fue bautizada como «La Piedra del Altar» o «Piedra de la Matanza», cuando, en realidad, hoy está suficientemente comprobado que tan solo se trata de un megalito tumbado sobre la tierra por causas telúricas naturales.

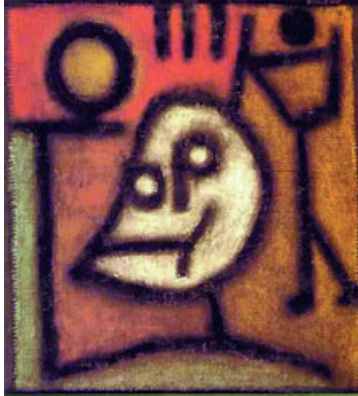
La falsa relación entre druidas y Stonehenge había llegado hasta tal punto que la agrupación masónica denominada 'Antigua Orden Unificada de Druidas' realizaba, al amanecer del solsticio de verano, una serie de ritos presuntamente druidas que fueron inventados por alguno de sus líderes.

Hay quienes sugieren que Stonehenge fue alguna vez un enorme reloj astronómico; otros, más imaginativos, ven en este conjunto de rocas circularmente alineadas una pista de aterrizaje para ovnis, y hay también quienes proponen usos que, históricamente, resultan inadmisibles. Aún hoy, en una mezcla de magia y leyenda, los habitantes de la zona le atribuyen al recinto poderes curativos.

De cualquier manera, aunque Stonehenge presenta todavía muchos misterios que parecen irresolubles, su finalidad resulta hoy más evidente que nunca. Con muy poco margen de error, puede afirmarse que, inicialmente, fue un templo para adorar al Sol y la Luna, astros que regían el ciclo de las estaciones, por lo que hoy podríamos atribuirle también la función de una suerte de calendario que, observado con pericia, permitía predecir la llegada de las estaciones, en previsión de las actividades de los campesinos y criadores de ganado. Vista la bondad de la construcción, cabe pensar igualmente que, posteriormente, pudo haberse convertido en un sitio sagrado en el que también se celebraron ritos funerarios, como así lo atestiguan los diversos restos desenterrados en diversas partes del recinto.

## RELACIÓN ENTRE LAS PINTURAS RUPESTRES Y LA IMÁGENES TRIBALES DE HOY EN DÍA.

Hasta mediados del siglo XIX la sociedad occidental venía interpretando las manifestaciones plásticas americanas y de otros pueblos “primitivos” como muestras de un nivel “inferior” de desarrollo. El seguimiento del patrón clásico griego elevaba la representación figurativa a la más alta y “evolucionada” manera de elaboración estética e intelectual. Pero una nueva mirada, propiciada por aproximaciones científicas de viajeros (Humbolt, Riou, André, etc.) que “redescubrieron” el nuevo mundo, tuvo importantes repercusiones en el campo artístico y en la revaloración del arte de otros pueblos de tradición distinta a la europea histórica. Esto es palpable en la obra de artistas como Gauguin, Picasso, Klee o Miró, que inspirados en las formas simplificadas (como las del arte rupestre) influirían notablemente en el quehacer plástico contemporáneo.



Muerte y fuego. Paul Klee

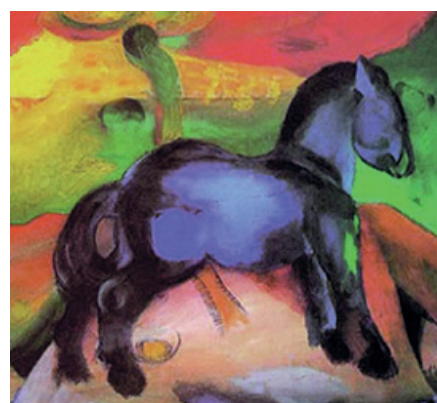
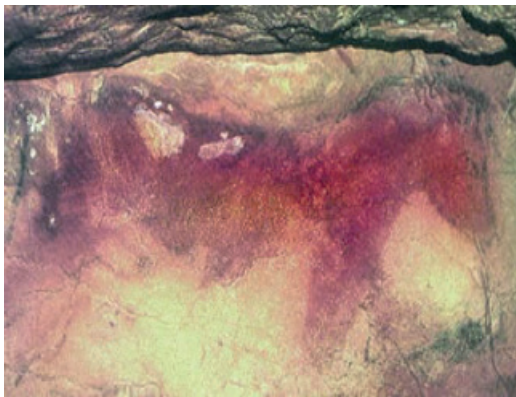


Máscara. Pablo Picasso



No fue sino hasta finales del

No fue sino hasta finales del siglo XIX cuando se aceptó la autenticidad de las pinturas rupestres de Altamira (España), de las cuales se había dudado, ya que sus magníficas representaciones naturalistas no encajaban en el modelo evolutivo del arte que se tenía hasta ese momento; según el cual lo “primitivo” se caracterizaba por la incapacidad para representar de una manera “fiel” y “racional” el mundo. Muchas de las manifestaciones rupestres de la región Franco-cantábrica datan de hace más de 25.000 años.



Carl Andre



Richard Long

